

# Informatiebrochure voor studenten



Woon- en zorgcentrum  
Immaculata

Dorpsstraat 58  
3900 Overpelt

011/805650

Welkom,

De directie en medewerkers heten je van harte welkom op jouw stageplaats "Woon- en zorgcentrum Immaculata". Wij zijn een onderdeel van de woonzorgcentra Zusters Augustinessen en sinds kort maken we deel uit van de Integro groep.

We hopen dat deze periode voor jou erg leerrijk en verrijkend zal zijn. Om je stage zo vlot mogelijk te laten verlopen, reiken we je deze brochure met informatie over onze campus aan. Lees deze aandachtig door, je zal merken dat het je helpt in het uitvoeren van je taken.

Mochten er toch onopgeloste vragen blijven, is er één gouden regel: vraag uitleg bij voorkeur aan je stagementor. Begin in ieder geval niets op eigen houtje zonder dat je zeker bent.

We wensen je veel succes en hopen op een vlotte samenwerking.

Directie en medewerkers

***De basisfilosofie van ons woon- en zorgcentrum is omvat in onze opdrachtverklaring :***

“Wij zijn een groep van vier woon- en zorghuizen, gegroeid uit een initiatief van de Zusters Augustinessen van Sint-Truiden. Samen bieden we aan senioren warme, kwaliteitsvolle, persoonsgerichte begeleiding, ondersteuning en verzorging in een huiselijke omgeving.

Wij staan open voor alle senioren en hun specifieke hulpvragen, met prioriteit voor hulpbehoevende senioren uit de regio. Hiervoor beschikken wij over een brede waaier van aangepaste diensten en disciplines.

In een huiselijke en vriendelijke sfeer bieden we zorg op maat waarin er plaats is voor ieders overtuiging en rechten : privacy, inspraak, autonomie ... Iedereen krijgt kansen tot sociale integratie en ruimte voor zelfontplooiing. Met respect voor ieders eigenheid en waardigheid schenken we geborgenheid, veiligheid en vertrouwen. Dit doen we in samenspraak met de familie en de huisarts.

We zetten ons in vanuit een sociaal engagement en Christelijke inspiratie, waarin liefde voor de medemens de belangrijkste drijfveer blijft.

Wij verwachten van onze medewerkers dat ze deskundig en in overleg samenwerken. We rekenen erop dat ze hun verantwoordelijkheid opnemen, gemotiveerd, geduldig, empathisch en oprecht handelen. Wij bieden onze medewerkers ondersteuning, inspraak en ontplooiingskansen.

Voor het welzijn van onze bewoners, om ons huis te integreren in de gemeenschap en om de goede werking te bestendigen, onderhouden we een goede communicatie en samenwerking met de buurt, met hulpverleners, studenten, vrijwilligers en leveranciers.

Wij blijven werken aan de meest geschikte woon- en begeleidingsvorm.

We werken om te verbeteren en we verbeteren om te werken.”

## ***Info over het woon- en zorgcentrum (WZC)***

### **Korte historiek**

De Zusters Augustinessen kochten in 1958 het rusthuis over van de Zusters Ursulinen, die het in datzelfde jaar ook hadden gebouwd.

Het toenmalige rusthuis had oorspronkelijk een capaciteit van 23 senioren maar het groeide al snel uit tot een woonst voor 40 bejaarden.

In 1995 werd er een nieuwbouw gerealiseerd met 75 éénpersoonskamers.

In 2000 opende een erkend kortverblijf voor 4 gebruikers en in 2004 een dagverzorgingscentrum voor 8 gebruikers.

Thans beschikken we, na de realisatie van een grote nieuwbouw, over een modern wzc voor 120 bewoners, een dagverzorgingscentrum voor 15 gebruikers en 4 kamers voor kortverblijf. Op de hoogste verdieping van de nieuwbouw bevinden zich nog 5 modern uitgeruste assistentiewoningen.

Sinds september 2016 vormen we een onderdeel van een groep van 8 woonzorgcentra onder de naam Integro.

### **Inrichtende macht**

**Vzw Rusthuizen Z.A Noord-Limburg**  
**Bosstraat 7**  
**3930 Hamont - Achel**

**Z.A.** staat voor Zusters Augustinessen.

**V.Z.W.** staat voor vereniging zonder winstoogmerk, hetgeen wil zeggen dat we niet beogen winst te halen uit de uitbating van onze instelling. Wel moeten de kosten die worden gemaakt, zoals kosten voor personeel, de gebouwen, de materialen, enz... voldoende gedekt worden. Hiervoor betalen de bewoners een dagprijs en krijgen we van de overheid ook financiële middelen.

Deze VZW omvat naast het WZC Immaculata ook nog het WZC St-Jan Berchmans in Hamont.

Er is eveneens een VZW Rusthuizen ZA **Zuid-Limburg**.

Deze omvat de woon- en zorgcentra Cecilia in Alken en Home Elisabeth in St-Truiden.

### **Directie**

De directie bestaat uit de algemeen directeur van de woonzorgcentra Zusters Augustinessen Dhr. Roel Eerlingen, eveneens coördinerend directeur van Integro en campusdirecteur Ivo Claes.

Adviserend naar deze directie werkt er ook een kwaliteitscoördinator en intern preventieadviseur, Ivo Huygen, mee aan de kwalitatieve uitbouw van onze dienstverlening. Vanaf september 2012 werd Jeannot Lauwers aangesteld als stafmedewerker organisatieontwikkeling en HRM.

## **Integro V.Z.W.**

Sinds september 2016 zijn de WZC Zusters Augustinessen een samenwerkingsverband aangegaan met nog vier woonzorgcentra die dezelfde waarden delen. Deze woonzorgcentra zijn: WZC Sint-Jozef Neerpelt, WZC De Voorzienigheid Bocholt, WZC Het Park Neeroeteren en WZC Olijfboom Genk. In 2018 zullen deze acht woonzorgcentra volledig gefusioneerd worden onder de nieuwe V.Z.W Integro.

### **Het diensthoofdenkorps is samengesteld als volgt:**

Dienst 't Meike (gelijkvloers): Mevr. Annemarie Bode  
Dienst 't Reepke (1<sup>ste</sup> verdieping): Mevr. Gudrun Vandermeersch  
Dienst 't De Lommert (1<sup>ste</sup> verdieping): Mevr. Mieke Brands  
Dienst Den Tuiert (2<sup>de</sup> verdieping): Mevr. Natascha Vansteenhuyse  
Dienst Den Dries (2<sup>de</sup> verdieping): Mevr. Marielle Sevens  
Nachtdienst: Mevr. Greet Schildermans  
Animatie/Dagopvang: Mevr. Wendy Ceelen  
Grootkeuken: Mevr. Monique Kees  
Onderhoudsdienst: Mevr. Liliane Cremers

### **De verzorgingsafdelingen**

#### **1. Dienst 't Meike.**

Is gelegen op het gelijkvloers (blok C op de bijgevoegde plannen). Er wonen **23 senioren** met een dementie. Soms huisvesten we hier eveneens bejaarden met een psychiatrische problematiek. Het is daarom ook dat de afdeling gesloten is. Iedere buitendeur is toegankelijk via een code-klavier. Meer specifieke informatie over deze afdeling vindt u in de brochure 'wegwijzer op de afdeling' die verkrijgbaar is op de afdeling.

#### **2. Dienst 't Reepke .**

Is gelegen op de 1<sup>ste</sup> verdieping in het oud gedeelte (blok C en D op de bijgevoegde plannen). Er wonen **38 senioren** waarvan de meesten fysisch zwaar hulpbehoevend zijn.

#### **3. Dienst De Lommert.**

Is eveneens gelegen op de 1<sup>ste</sup> verdieping maar in de nieuwbouw (blok A en B op de bijgevoegde plannen). Er wonen **25 senioren** waarvan de meesten fysisch zwaar hulpbehoevend zijn.

#### **4. Dienst Den Tuiert.**

Is gelegen op de 2<sup>de</sup> verdieping in het oud gedeelte (blok C en D op de bijgevoegde plannen). Er wonen **37 senioren** waarvan de meesten fysisch zwaar hulpbehoevend zijn. Hier verblijven ook een aantal bewoners met Multiple Sclerose.

## **5. Dienst Den Dries.**

Is eveneens gelegen op de 2<sup>de</sup> verdieping maar in de nieuwbouw (blok A en B op de bijgevoegde plannen). Er wonen **25 senioren** waarvan de meesten fysisch zwaar hulpbehoevend zijn. Hier verblijven ook enkele bewoners met Multiple Sclerose.

Over deze 5 afdelingen verblijven er dus in totaal **148 bewoners** waarvan er 71 RVT-erkend zijn. De andere bedden zijn ROB en zijn dus minder betoelaagd.

**ROB = Rustoordbed**

**RVT = Rust- en Verzorgingstehuis** (hogere betoelaging)

**CVK = Centrum voor kortverblijf**

## **6. Kortverblijf.**

Het WZC heeft eveneens een erkenning voor **4 kortverblijven**. De bejaarden kunnen er verblijven voor max. 60 opeenvolgende dagen en beschouwd over een periode van één jaar in totaal max. 90 dagen. Ze verblijven hier om te revalideren, te herstellen of als ondersteuning van de mantelzorgers wanneer deze bijvoorbeeld met vakantie zijn.

## **7. Dagverzorgingscentrum.**

WZC Immaculata heeft ook een erkend dagverzorgingscentrum.

Senioren uit de omgeving kunnen hier tijdens de weekdays opgevangen worden. Het centrum is dagelijks open van 8u30 tot 18u .

We hebben een vervoerdienst die de gebruikers aan huis ophaalt en 's avonds weer thuis brengt.

Het centrum is gelegen in blok A aan de voorzijde van de campus en biedt plaats aan **15 senioren**.

**Op elk van de hierboven vernoemde afdelingen werkt een team van verzorgenden, verpleegkundigen, kinesisten, ergotherapeuten en animatoren. Dag en nacht staan de teams ten dienste van de bewoners.**

**De verschillende diensthouders hebben de leiding en coördineren de multidisciplinaire werking.**

## **Keuken**

De chef-kok staat, samen met de hele keukenploeg, borg voor het bereiden van een gezond, evenwichtig, gevarieerd en smakelijk dagmenu.

Zij trachten steeds zoveel mogelijk rekening te houden met de persoonlijke wensen en behoeften van de bewoner. Ook aan de bewoners met dieet wordt gedacht door het samenstellen van aangepaste maaltijden.

## **Kine**

Een ploeg van kinesisten staat ter beschikking van onze senioren. Zij behandelen de bejaarden volgens de voorgeschreven therapie van de huisarts.

Zij beschikken over een uitgerust kine-lokaal maar werken binnen het multidisciplinair team onder leiding van de hoofdverpleegkundige.

## **Ergo**

Een ploeg van ergotherapeuten staat ter beschikking van onze senioren. Zij begeleiden de bejaarden individueel of gezamenlijk (ze (re)-activeren). Ook zij werken binnen het multidisciplinair team onder leiding van de hoofdverpleegkundige.

## **Animatie**

In nauwe samenwerking met de ergotherapeuten probeert het animatieteam het leven van de bewoners zo aangenaam mogelijk te maken door het dagelijks organiseren van groepsactiviteiten.

Een greep uit het aanbod: kienen, kaarten, gezelschapsspelen, themadagen, wandelen (van februari tot november), verjaardagsfeesten, optredens, enz...

Al deze activiteiten zijn aangepast aan de interesses van de bewoners. Niemand wordt echter verplicht om deel te nemen.

Het maandprogramma hangt uit op de infoborden in de zithoeken en op bepaalde plaatsen in het WZC.

Driemaandelijks ontvangen de bewoners een exemplaar van 'Ditjes en Datjes', een krantje waarin de bewoners alle laatste nieuwtjes kunnen lezen van het WZC.

## **Pastoraal**

Ons WZC is een christelijk geïnspireerde instelling die openstaat voor iedereen. Filosofische, politieke en godsdienstige opvattingen worden gerespecteerd. De pastorale dienst maakt deel uit van het geheel van de zorg- en hulpverlening, die vanuit een christelijke inspiratie aangeboden wordt.

De pastorale werkgroep helpt mee de eucharistievieringen te verzorgen in o.a. de tijd rond Kerstmis, Pasen, Allerheiligen en speciale gebeurtenissen. Tevens is er iedere donderdag en zondag een eucharistieviering in ons WZC.

Iedereen is vrij om deel te nemen aan de liturgische activiteiten.

Binnen het woonzorgcentrum wordt er gewerkt aan levenskwaliteit, ook op het einde van het leven. Zo is er bijzondere aandacht voor een degelijke palliatieve begeleiding van onze bewoners. Op dat ogenblik probeert iedereen hen bij te staan met liefdevolle zorg en aandacht.

## **Onderhoud**

De kamers krijgen een dagelijks nazicht en worden wekelijks grondig schoongemaakt. Er worden dagelijks per kamer propere poetsdoeken en moppen gebruikt.

De klusjesdienst zorgt voor kleine herstellingen en voor het onderhoud van het WZC.

## **Administratie**

Deze is geautomatiseerd: de verwerking van gegevens voor de ganse VZW gebeurt hier per computer.

Er is een netwerk waarop de PC's van alle diensten aangesloten zijn.

Ook is er een mailsysteem, waardoor alle diensten van de 4 huizen met elkaar kunnen communiceren.

## **Assistentiewoningen van het OCMW**

Het WZC is rechtstreeks verbonden met de serviceflats van het OCMW van Overpelt. De bewoners van deze flats beschikken allemaal over een noodoproep systeem. Wanneer zij onverwachts hulp nodig hebben wordt deze geboden door het personeel van het WZC.

De bewoners van de serviceflats kunnen eveneens hun middagmaaltijd gebruiken in het WZC.

## **Assistentiewoningen van het WZC**

Het WZC beschikt zelf over 5 assistentiewoningen. Deze zijn gelegen in de nieuwbouw op de 3<sup>de</sup> verdieping (blok A op de bijgevoegde plannen).

## **Assistentieflats**

Via een verbindingsgang over de straat wordt er assistentie verleend aan bewoners, die erom vragen, van het complex **Da Vinci en Leonardo**.



— WZC IMMACULATA —



## **Praktisch**

### **De eerste dag**

Het is belangrijk dat je het lijstje met de **praktische afspraken voor je eerste stagedag** nog eens goed nakijkt voor je op stage vertrekt.

Op de eerste stagedag word je verwacht aan het onthaal. Het uur wordt vooraf afgesproken.

Je krijgt een korte rondleiding in het woonzorgcentrum zodat je al een beetje de weg leert kennen. Deze rondleiding zal gebeuren door de stagebegeleider of door de campusdirecteur. Nadien wordt er aangeduid waar de kleedkamers zijn. De introductie op de afdeling zal gebeuren door het diensthoofd of de stagementor. Je dienstrooster wordt samen met het diensthoofd opgemaakt.

### **Stagementoren**

Elke afdeling heeft een aantal opgeleide stagementoren die extra aandacht hebben voor de kwalitatieve begeleiding van onze studenten. In de mate van het mogelijke wordt je aan een stagementor gekoppeld om zoveel mogelijk continuïteit na te streven. Zorg technische of verpleegtechnische handelingen gebeuren steeds onder eindverantwoordelijkheid van je stagementor of de verpleegkundige / zorgkundige die je begeleidt. Er wordt gevraagd om actief je leerproces mee op te nemen. Hoe verder je in je leerproces staat hoe meer initiatief er van jou wordt verwacht. Afhankelijk van de opleiding en de opleidingsfase worden hier door de school verwachtingen geformuleerd. Durf je leerproces bespreekbaar te maken met je stagementor en vraag feedback! We trachten jullie in ieder geval zoveel mogelijk leermomenten aan te bieden.

### **Toelichting visie**

1 x per maand wordt er een toelichting gegeven op de visie / basisfilosofie van onze woonzorgcentra voor studenten en nieuwe medewerkers. De data kan je terugvinden op de website. Wanneer hiervan afgeweken wordt zal dit via het diensthoofd of stagementor aan jullie worden gecommuniceerd.

### **Vervoer en parkeren**

Het WZC is gemakkelijk te bereiken met het openbaar vervoer. De bussen stoppen in de nabijheid het WZC en het station ligt op 300 meter.

Fietsen en bromfietsen kunnen links van de inkomhal gestald worden.

Studenten die met de auto komen kunnen het best parkeren aan de achterkant van het WZC.

### **Maaltijden**

Je pauzes neem je steeds in samenspraak met je diensthoofd.

In de voor- en namiddag is er een korte koffiepauze van een tiental minuten.

De langere pauzes duren een half uur en gaan meestal door rond 12u30 en in de avonddienst rond 18u.

De pauzes kunnen genomen worden in de dienstkeuken van de afdeling of in de polyvalente zaal.

Verwittig steeds iemand van de personeelsploeg als je de afdeling verlaat om te pauzeren.

Als je een gratis middagmaal wenst te nemen kan dit enkel in de polyvalente zaal. Je dient de keuken hiervan 3 dagen op voorhand te verwittigen via de receptie of per mail. In het weekend kan je in overleg met het personeel eten op de afdeling.

Maaltijden haal je zelf af en de afwas breng je ook weer terug naar de keuken. Vanzelfsprekend rekenen wij erop dat je de zaal netjes achterlaat .

## **Hygiëne**

Elke leerling heeft een verzorgd uiterlijk. Dragen van ringen, horloges en armbanden is niet toegestaan tijdens het werk en dit i.v.m. strikte handhygiëne en veiligheid. Oorbellen met een maximumlengte van 1 cm zijn wel toegelaten. Lange haren worden in een staart gedragen.

Dragen van kunstnagels, acrylnagels, gelnagels en nagellak is verboden.

Betreffende het schoeisel, is het verboden zogenaamde slippers te dragen, alle schoenen dienen sluitend te zijn, of met een bandje achteraan.

## **Beroepsgeheim**

We verwachten van al onze medewerkers, dus ook studenten, de nodige discretie inzake het beroepsgeheim. Alle informatie over bewoners en familieleden die we horen, zien, vernemen, ontdekken, opvangen blijft vertrouwelijk. Tegen inbreuken hiertegen wordt zeer streng opgetreden!

## **Roken**

Er geldt een strikt rookverbod in het WZC. Indien je tijdens je pauze wenst te roken, kan je hiervoor naar buiten.

## **Ziek of ongeval**

Wanneer je ziek bent en niet naar je stageplaats kan komen verwittig je onmiddellijk de afdeling. Je bent zelf ook verantwoordelijk om de school te verwittigen.

Indien je ziek wordt tijdens je stage en je wenst je stageplaats te verlaten meld je dit steeds aan het afdelingspersoneel. Meldt ook wanneer er zich een (prik) ongeval voordoet. Er is hiervoor een speciale procedure die strikt gevolgd moet worden.

## **Einde van de stage (informatie voor student verpleegkundigen)**

Op het einde van je stage wordt er gevraagd om elektronisch het **stagebelevingsdocument** in te vullen. Dit kan je vinden op [www.kwasta.be](http://www.kwasta.be)

Hiervoor heb je **het afdelingsnummer en het campusnummer** nodig. Deze nummers kan je opvragen bij je stagementor of het diensthoofd van de afdeling. Je kan het stagebelevingsdocument thuis of op de werkvloer invullen. We kennen graag je ongezouten mening over hoe je je stage ervaren hebt en garanderen dan ook dat dit in volledige anonimiteit kan. Op deze manier krijgen we feedback en kunnen we de kwaliteit van onze stagebegeleiding systematisch optimaliseren.

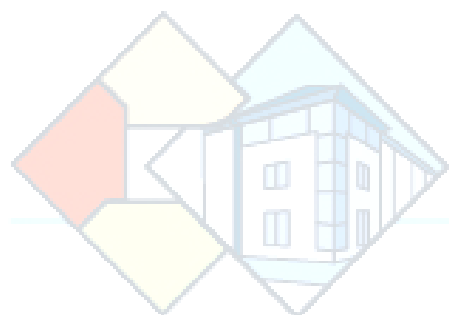
Let wel op dat je dit stagebelevingsdocument invult alvorens je je beoordeling krijgt. Na het invullen kan je een attest uitprinten dat je gewoon mee neemt naar je beoordelingsmoment als bewijs dat je het hebt ingevuld.

## Telefoonnummers / email

Enkele praktische telefoonnummers en emailadressen:

Algemeen :	011/805650	<a href="mailto:ivo.claes@rusthuizenza.be">ivo.claes@rusthuizenza.be</a>
Dienst 't Meike :	011/805651	<a href="mailto:ovedienst0@rusthuizenza.be">ovedienst0@rusthuizenza.be</a>
Dienst 't Reepke :	011/805652	<a href="mailto:ovedienst1@rusthuizenza.be">ovedienst1@rusthuizenza.be</a>
Dienst De Lommert :	011/140111	<a href="mailto:ovedienst12@rusthuizenza.be">ovedienst12@rusthuizenza.be</a>
Dienst Den Tuiert :	011/805653	<a href="mailto:ovedienst2@rusthuizenza.be">ovedienst2@rusthuizenza.be</a>
Dienst Den Dries :	011/140112	<a href="mailto:ovedienst22@rusthuizenza.be">ovedienst22@rusthuizenza.be</a>
Dagopvang :	011/805656	<a href="mailto:ovedag@rusthuizenza.be">ovedag@rusthuizenza.be</a>

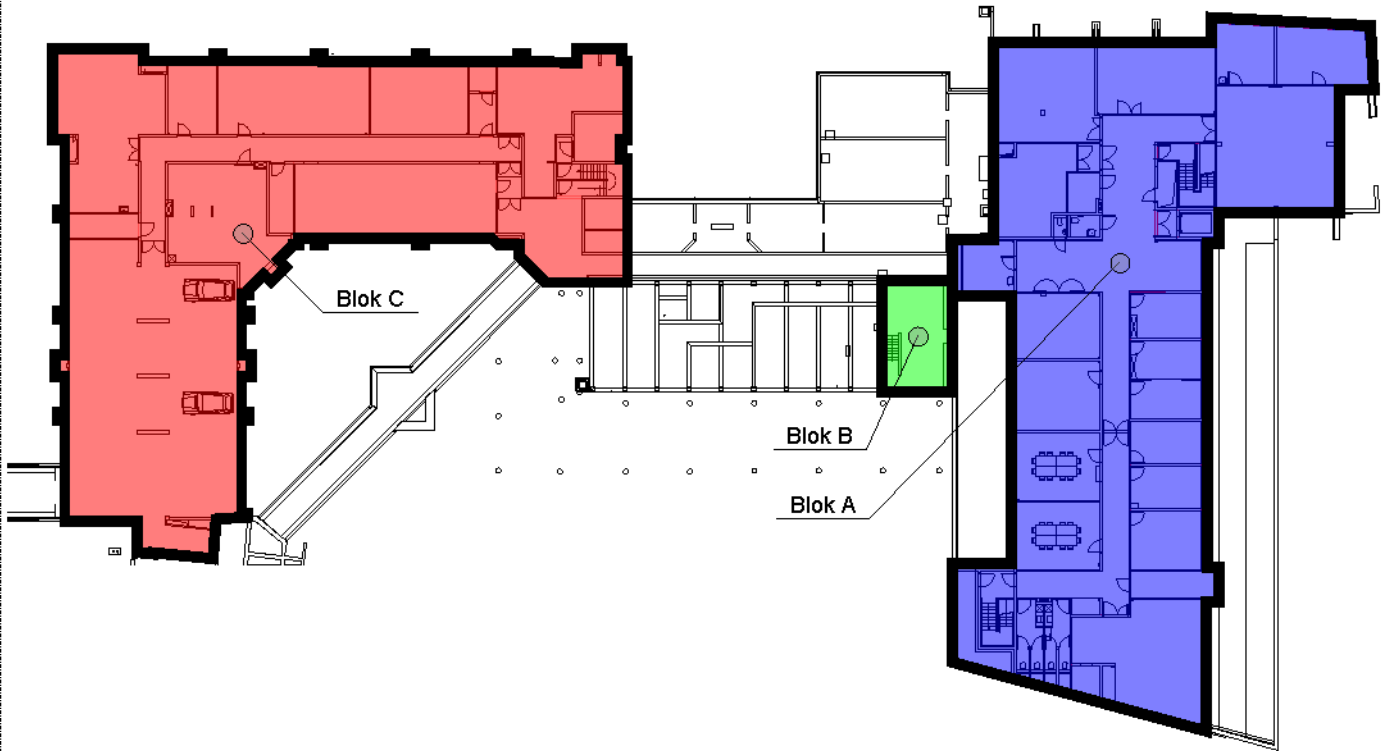
**OP DE VOLGENDE PAGINA'S BEVINDEN ZICH DE GRONDPLANNEN**



WZC IMMACULATA

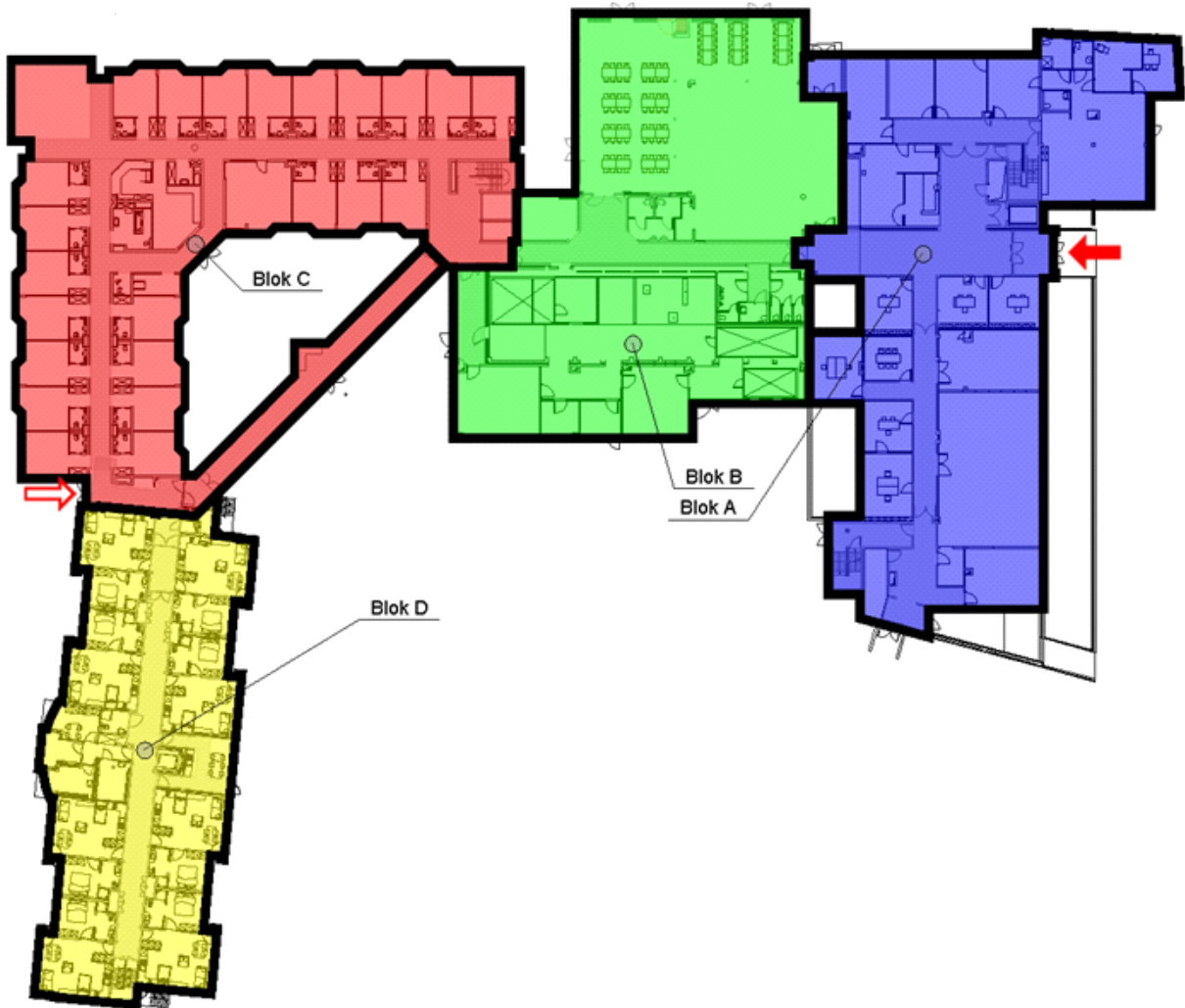
## TOTAAL OVERZICHT





20 m

**KELDER**

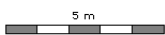
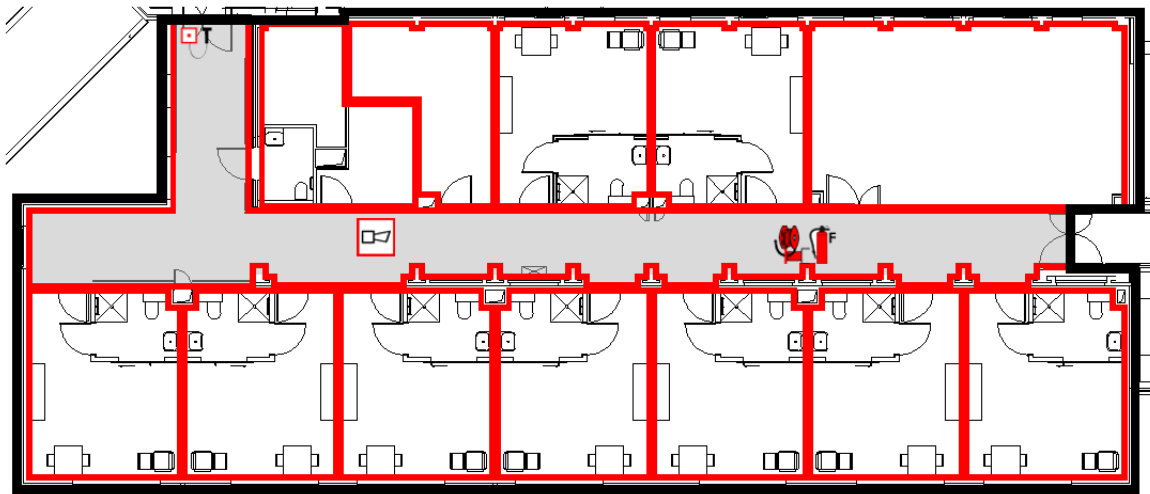


# GELIJKVLOERS

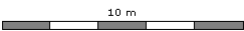
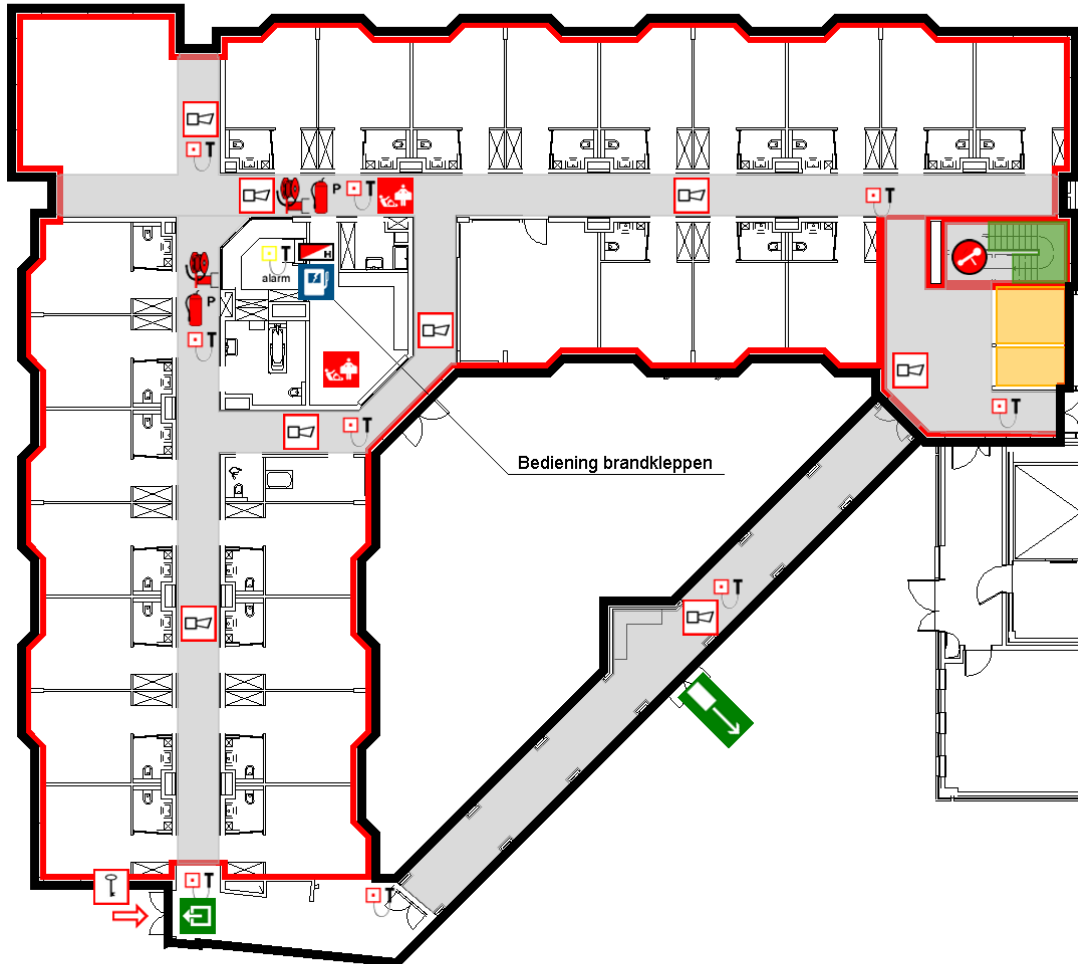


## VERDIEPING 1 + 2 BLOK A

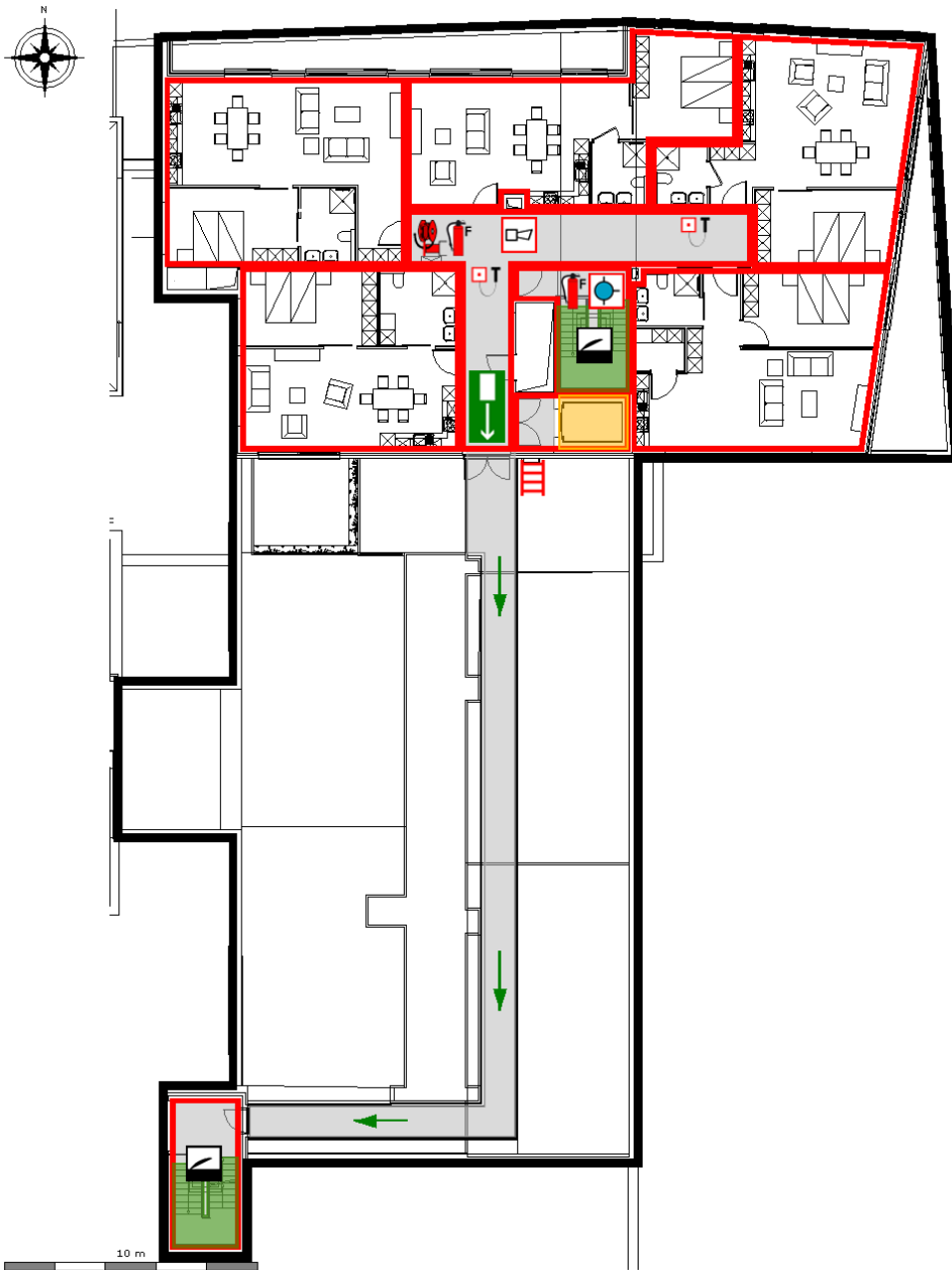




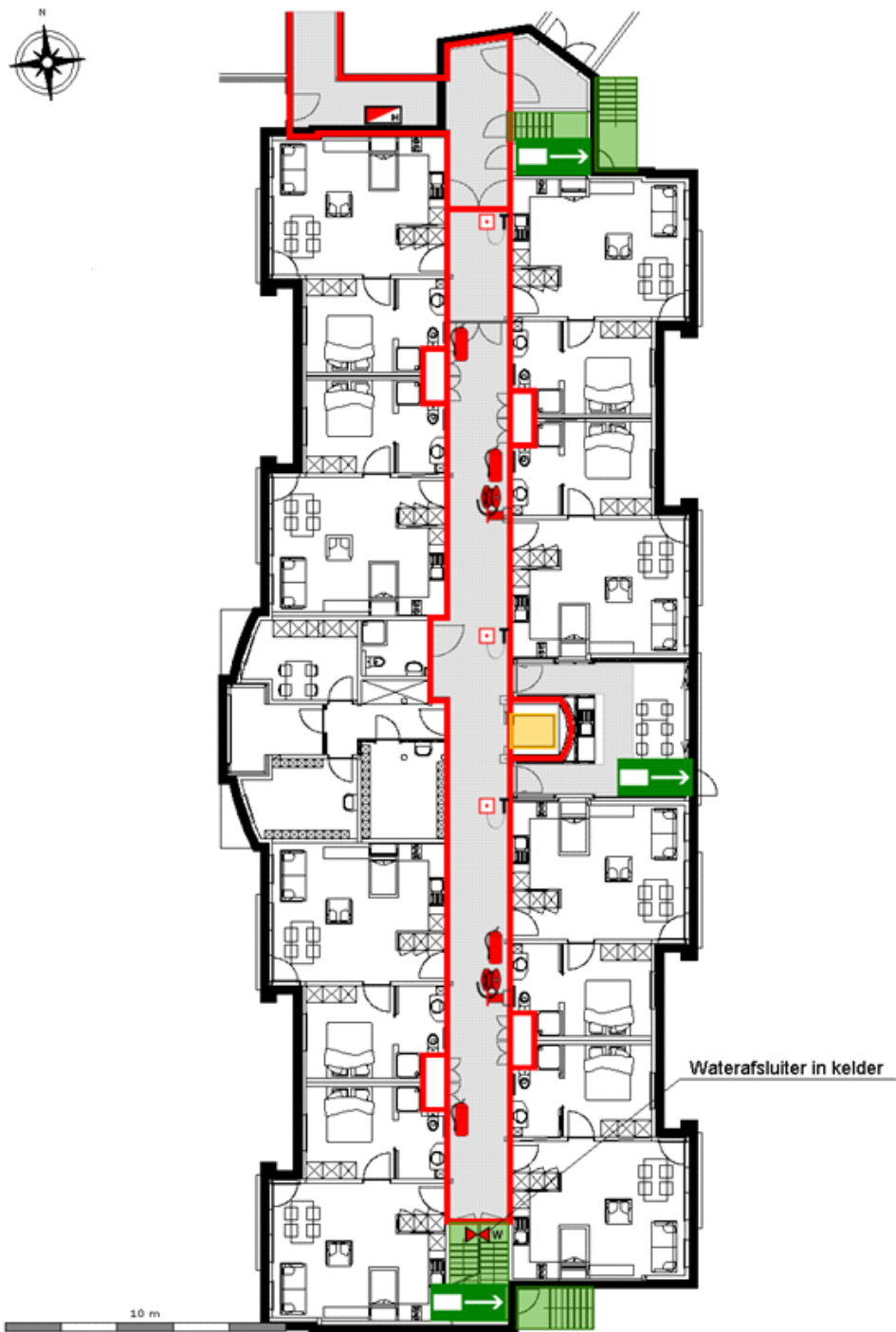
## VERDIEPING 1 + 2 BLOK B



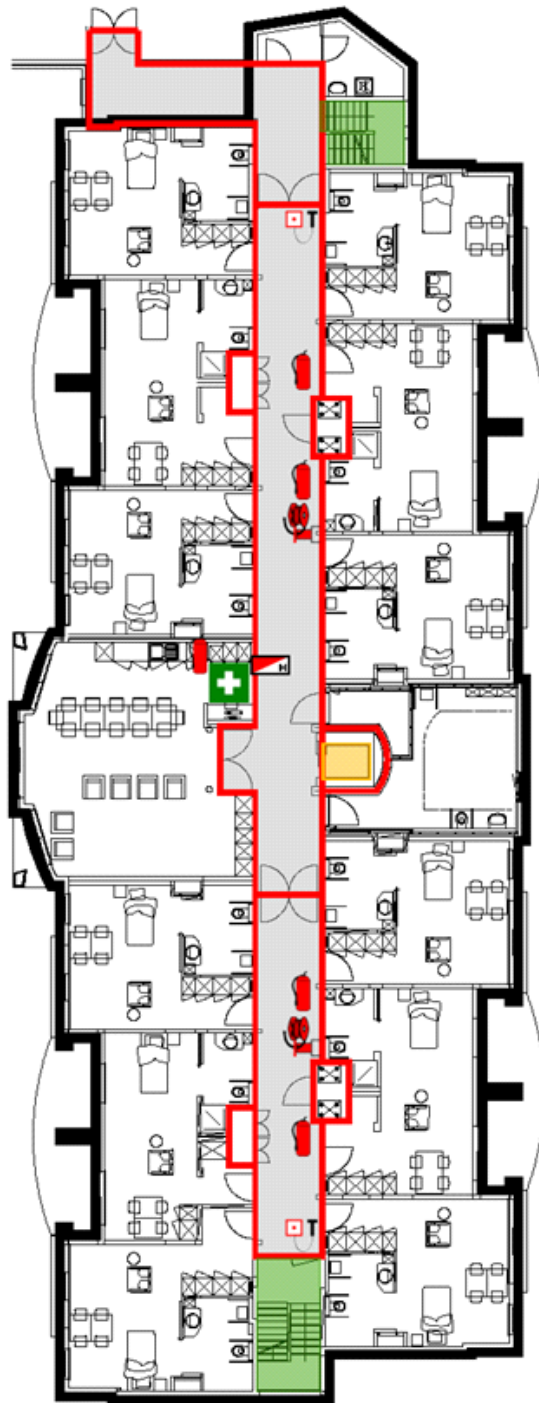
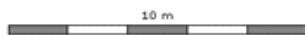
## VERDIEPING 1 + 2 BLOK C



**VERDIEPING 3 BLOK A**



## GELIJKVLOERS BLOK D



**VERDIEPING 1 EN 2 BLOK D**